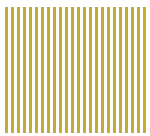




# Les **AMIS** de la BIBLIOTHÈQUE NATIONALE DE FRANCE

## RAPPORT d'activité



# 2016



# RAPPORT MORAL DU PRÉSIDENT

## Oliver Sichel



Chers Amis,

L'année 2016 a été une année de grande transformation pour notre association. Tout d'abord sous l'impulsion du Conseil d'administration et de notre nouvelle déléguée générale, tous nos outils de communication ont été revus. Qu'il s'agisse de notre identité graphique, de notre site internet, de notre newsletter ou de nos dépliants, nous avons donné un coup de jeune et de dynamisme à notre communication sans équivalent. Nous en avons profité pour renforcer notre présence sur les réseaux sociaux.

Cela a correspondu à une reprise de la croissance du nombre des adhérents, et nous comptons désormais plus de 630 amis de la BnF.

Cet effort a été rendu possible par le redressement des finances de notre association qui est désormais revenue à l'équilibre même s'il nous faut sans relâche recruter de nouveaux membres et fidéliser les anciens.

Nous nous y attelons grâce à un programme culturel de grande qualité avec de nombreuses visites tant à la BnF que dans les institutions partenaires, au Château de Versailles, ou au Musée d'art Moderne de Paris ou encore au Musée du Quai Branly.

Les voyages ont aussi été une réussite avec un séjour à Lyon, et pour la première fois depuis longtemps une visite à Londres de la *British Library*, en décembre 2016.

L'association a aussi maintenu son effort de mécénat grâce aux membres les plus généreux de son conseil. Je tiens à remercier ici Madame Catherine Delepelaire qui a financé l'entrée par le don « de Vitry » au département des Estampes de deux importantes lithographies de Kiki Smith, trois estampes de Jaume Plensa et une estampe de Miró. Notre Président d'honneur, Hubert Heilbronn, a aussi financé la restauration de la couverture en ivoire des *Évangiles de Saint Lupicin*. Ce chef d'œuvre du milieu du IX<sup>e</sup> siècle a pu être présenté au public dans le cadre de l'exposition *Les Temps Mérovingiens* au musée de Cluny. Alain Aubry, et notre trésorier Maître Paul Talbourdet ont inauguré une nouvelle classe de « Grands Donateurs », qui permet à l'association de se développer. Enfin, Jean-René Alonso, a intégralement financé la réfection de notre site internet, ce qui constitue un investissement considérable.

Cet investissement va nous permettre de donner une dimension nouvelle à notre opération « Adoptez un livre » qui est la priorité dans les mois à venir.

Merci à tous ces mécènes qui enrichissent les collections de notre chère BnF et font vivre notre association. Nous remercions également les équipes de la BnF pour leur grande disponibilité, nos partenaires et nos Amis.

# 1

## ACTION CULTURELLE

P. 6 Expositions BnF et visites privées des départements

P. 8 Visites hors les murs dans les institutions partenaires

P. 9 Salons du livre, festivals, journées portes ouvertes

P. 9 Voyages et journées thématiques

# 2

## DONS ET MÉCÉNAT

P. 12 Don de Vitry 2016

P. 13 Prix Heilbronn 2016

# 3

## ADOPTEZ UN LIVRE

P. 14 Mécénat du Musée de la Chasse et de la Nature

P. 14 Partenariat Gallica et focus sur des livres adoptés

# 4

## LA VIE DE L'ASSOCIATION

P. 18 Nouvelle identité graphique

P. 20 Partenariats

P. 22 Les adhérents

# 5

## NOS RESSOURCES

P. 26 Compte de résultat 2016

P. 27 Bilan 2016

P. 27 Budget 2017

# ACTION CULTURELLE

1

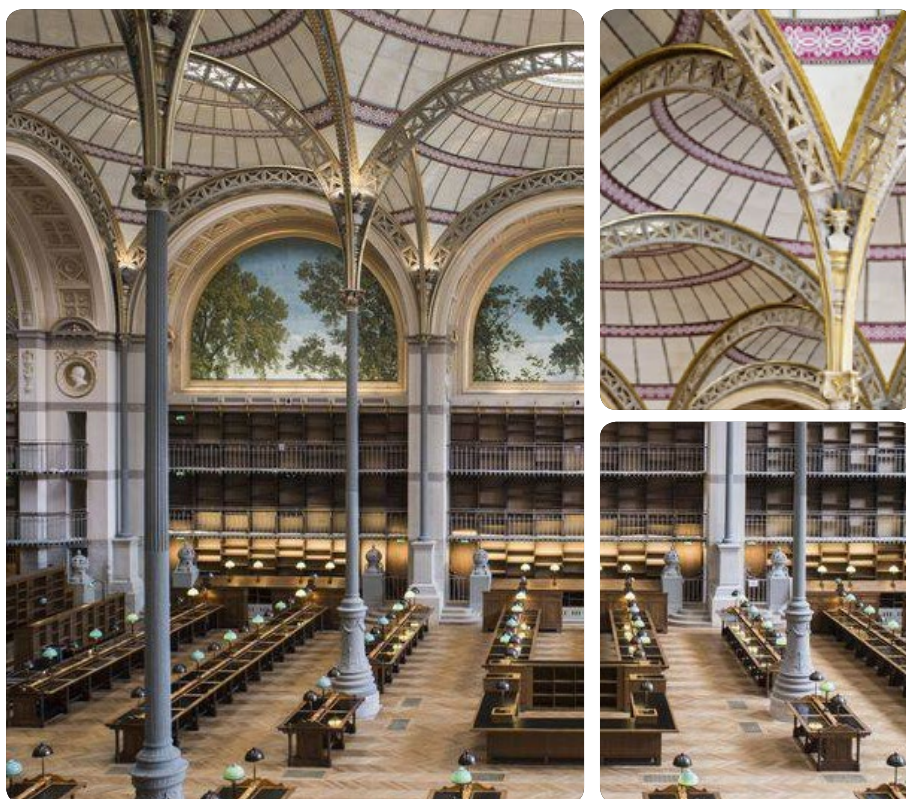
# ACTION CULTURELLE

En 2016, l'association a exploité l'ensemble de l'offre culturelle proposée par la BnF

Nous avons pu faire découvrir aux adhérents, en exclusivité, la salle Labrouste restaurée sur le site BnF-Richelieu grâce à l'accueil d'Anne-Elisabeth Buxtorf, directrice de l'INHA

Nous poursuivons une politique de partenariats dans les institutions où sont présentes les Sociétés d'Amis avec lesquelles nous échangeons, outre des visites, nos réflexions sur les pratiques et les missions de nos structures

Quelques nouveautés, également, avec le Salon du Livre Rare qui accueille désormais les Amis de la BnF. Nous avons également diversifié les avantages en proposant, outre des visites commentées, des invitations permettant l'accès à des expositions temporaires et des journées portes ouvertes



## Expositions BnF et visites privées des départements



1.  
**Le peintre Charles Matton, cinéaste et écrivain**  
BnF | F.Mitterrand  
(Galerie des Donateurs)  
Visite commentée par Joël Huthwohl (département des Arts du Spectacle)

**Miquel Barceló. Sol y sombra**  
BnF | F.Mitterrand  
2 visites commentées par Cécile Pocheau-Lesteven (département des Estampes et de la Photographie)



1.

**Georges Lemoine : carnets d'un illustrateur**  
BnF | F.Mitterrand  
(Galerie des Donateurs)  
2 visites commentées par Jacques Vidal-Naquet, directeur du CNLJ/BnF

**La franc-maçonnerie**  
BnF | F.Mitterrand  
2 visites commentées par Pierre Mollier, commissaire de l'exposition et conservateur du musée de la Franc-maçonnerie



2.

**Les choix de Pierre Leroy**  
BnF | Bibliothèque de l'Arsenal  
1 visite commentée par Claire Lesage, directrice des collections à la Bibliothèque de l'Arsenal

2.  
**Les chorégraphes américains à l'Opéra**  
BnF | Bibliothèque-Musée de l'Opéra  
1 visite commentée par Guillaume Ladrangé chargé de conservation à la Bibliothèque-Musée de l'Opéra de Paris

**Des Globes et des mondes**  
BnF | F.Mitterrand

(Galerie des Donateurs)  
Visite commentée par  
Claire Chemel coordi-  
natrice de la numérisation  
des collections (département  
des Cartes et Plans)

3.  
**La France d'Avedon Vieux  
Monde, *New Look***  
BnF | F.Mitterrand  
2 visites commentées par  
Marianne Le Galliard  
co-commissaire  
de l'exposition



**Lumière sur la ville.  
Photographies de  
N. Yantchevsky**  
BnF | F.Mitterrand  
(Galerie des Donateurs)  
Visite commentée par  
Dominique Versavel  
(département des  
Estampes et de  
la Photographie)



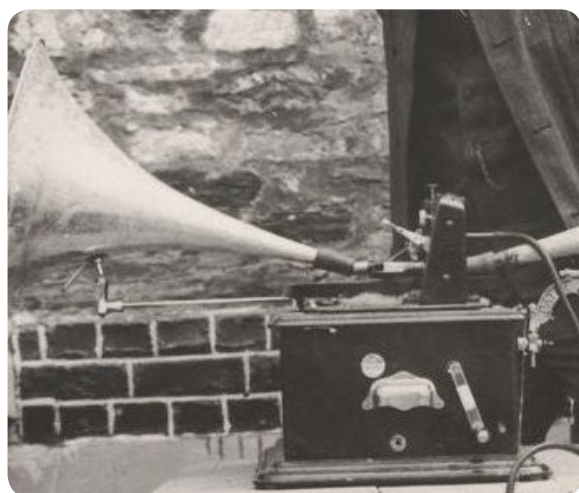
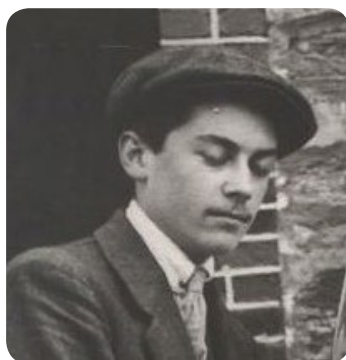
3.

**Pascal, le cœur et la raison**  
BnF | F.Mitterrand  
2 visites commentées  
par Jean-Marc Châtelain  
(département de la  
Réserve des Livres Rares)

**URDLA | 38 d'estampes  
contemporaines**  
BnF | F.Mitterrand  
(Allée Julien Cain)  
Visite commentée  
par Cécile Pocheau-  
Lesteven (département  
des Estampes et  
de la Photographie)



4.



## Visites privées des départements de la BnF

**Visite du Dépôt Légal  
par les équipes  
du département**  
BnF | F.Mitterrand

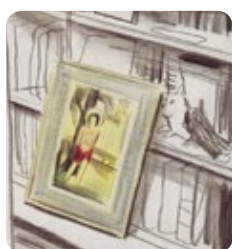
4.  
**Visite des collections  
de l'Audiovisuel par les  
équipes du département**  
BnF | F.Mitterrand



## Visites hors les murs dans les institutions partenaires



5.



6.



### «Le roi est mort !»

Château de Versailles  
Visite commentée par  
Gérard Sabatier commissaire de l'exposition

### Collections contemporaines et présentation des acquisitions récentes réalisées grâce à la Société des Amis

Musée d'Art Moderne de Paris  
Visite commentée par la conservatrice Julia Garimorth

5.

### Livres Clubs (1947-1968)

Chez les Libraires Associés  
Visite commentée par Jacques Desse, co-fondateur de la librairie

6.

### Bons Baisers de Paris. 300 ans de tourisme dans la capitale

Galerie des bibliothèques de la Ville de Paris  
Visite commentée par Marie Aynié, directrice du Comité d'Histoire de la Ville de Paris

7.



### Miquel Barceló au musée Picasso

Musée Picasso  
Visite commentée par Emilia Philippot, commissaire de l'exposition

7.

### THE COLOR LINE, Les artistes africains-américains et la ségrégation

Musée du Quai Branly  
Visite commentée par un conférencier du musée

### La médiathèque Françoise Sagan et le fonds de l'Heure Joyeuse

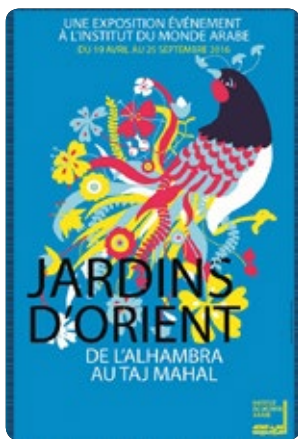
Cette nouvelle médiathèque s'inscrit dans un lieu chargé



d'histoire : le *carré*  
Saint-Lazare. Elle accueille  
un fonds patrimonial  
jeunesse de plus de 80 000  
documents  
Visite commentée par  
Viviane Ezratty, conser-  
vatrice et directrice de la  
médiathèque Françoise  
Sagan

### Jardins d'Orient

Institut du Monde Arabe  
Visite commentée par une  
conférencière de l'IMA



### Salle Labrouste

Institut National de  
l'Histoire de l'Art  
Visite commentée par  
Anne-Elisabeth Buxtorf,  
directrice de l'INHA

### Les Temps Mérovingiens

Musée de Cluny  
Visites commentées par  
Inès Villela-Petit (dépar-  
tement des Monnaies,  
médaillons et antiques) et  
Charlotte Denoël (départe-  
ment des Manuscrits)

**Provoke. Entre contestation  
et performance - La photo-  
graphie au Japon 1960-1975**  
LE BAL

Visite commentée par  
une conférencière du BAL

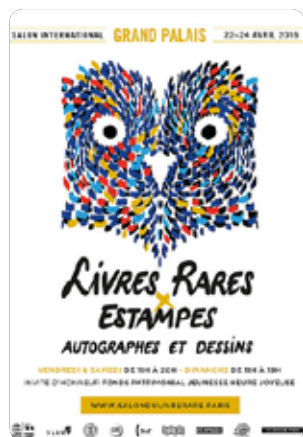
### Ludwig Van.

**Le mythe Beethoven**  
Cité de la Musique  
Philharmonie de Paris  
Visite commentée par  
un conférencier du musée

## Salons du livre, festivals, journées portes ouvertes

### Le Salon International du Livre Rare & de l'Auto- graphe

Grand Palais  
Le Salon International du  
Livre rare, de l'Autographe,  
de l'Estampe et du Dessin  
a fêté ses 10 années de pré-  
sence au Grand Palais en  
2016. Gratuité offerte aux  
Amis de la BnF sur présen-  
tation de la carte d'adhérent

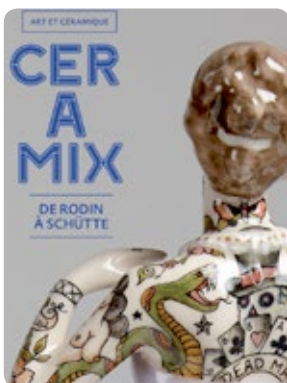


### Salon du Livre de Paris I Syndicat national de l'édition

Porte de Versailles  
En partenariat avec le Syn-  
dicat National de l'édition,  
20 invitations offertes aux  
adhérents

### Ceramix

La Maison Rouge et  
Sèvres-Cité de la  
Céramique  
25 invitations mises à dis-  
position pour Les Amis de  
la BnF valables à La maison  
rouge et à Sèvres-Cité  
de la Céramique



**Templiers et francs-maçons,  
de la légende à l'histoire**  
Musée de la franc-maçonnerie  
Journée porte ouverte pour  
les Amis de la BnF sur  
présentation de leur carte  
d'adhérent

### Multiple Art Days à La Maison Rouge

MAD est un rendez-vous  
annuel consacré aux pra-  
tiques éditoriales contem-  
poraines.  
Visite privée pour les Amis  
de la BnF

### Les Journées du Patrimoine BnF-F.Mitterrand

Présence et tenue d'un  
stand pour les Amis de la  
BnF lors des Journées du  
Patrimoine

### Festival Photo Saint-Germain

Visite privée de 4 lieux par-  
tenaires du festival Photo  
Saint-Germain (La Fron-  
tiera, l'Institut hongrois  
de Paris, la Galerie Folia,  
l'Atelier Frank Perrin)

### Carte Paris Musées

Paris Musées nous a pro-  
posé une offre avantageuse  
sur la carte coupe-file Paris  
Musées (20 % de réduction  
proposée aux Amis de la  
BnF) permettant d'accéder  
à plus de 25 expositions  
dans 14 musées de la Ville  
de Paris pendant 1 an

### Visites d'ateliers, Atelier René Tazé

C'est dans une impasse  
du X<sup>e</sup> arrondissement de  
Paris que René Tazé a in-  
stallé son atelier de gravure  
en taille-douce.  
Il met son talent au service  
d'une quarantaine  
d'artistes parmi lesquels  
on peut citer Desmazières,  
Skira, Zao Wou-Ki, Titus  
Carmel, Sempé, ou encore  
Miquel Barceló. 2 visites  
privées pour les Amis  
de la BnF

## Voyages et journées thématiques

### Déambulations maçonniques

Dans le prolongement  
de l'exposition de la BnF  
dédiée à la franc-maçonne-  
rie, ces «déambulations  
maçonniques» ont conduit  
les Amis de la BnF du mu-  
sée de la franc-maçonnerie  
jusqu'au cimetière  
du Père-Lachaise et ont  
été commentées par un  
conférencier du musée  
de la franc-maçonnerie

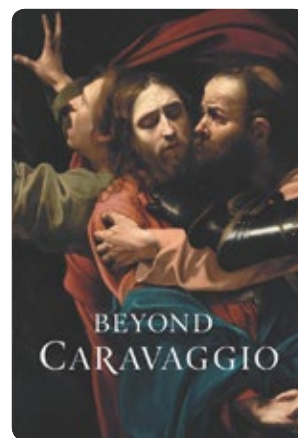
L'organisation des voyages  
culturels est désormais  
gérée par une Agence de  
Voyage (HMS)

### Lyon

Du 5 au 7 octobre 2016  
Les Archives de la Biblio-  
thèque de Lyon, les Musées  
de l'Imprimerie, Gadagnes  
et des Confluences ont été  
au cœur de ce voyage  
de 3 jours

### Londres

6 décembre 2016  
Visite des collections  
la *British Library*  
et de l'exposition  
*Beyond Caravaggio*  
à la *National Gallery*




# DONS ET MÉCÉNAT

2



# DONS ET MÉCÉNAT

Chaque année, les dons exceptionnels réalisés par de grands mécènes permettent l'entrée dans les collections de la BnF d'une ou plusieurs acquisitions qui viennent rejoindre celles que l'établissement réunit depuis des siècles

*L'association*  
DES AMIS DE LA BNF  
*remercie*  
  
ses généreux  
**DONATEURS**

Monsieur Hubert Heilbronn dans le cadre du prix éponyme œuvrant pour la sauvegarde et la restauration des manuscrits et livres anciens. Ce prix a été créé en 2010 par les Amis de la BnF

Madame Catherine Delepelaire qui poursuit l'œuvre de son père, Arnaud de Vitry, qui a financé durant de nombreuses années des acquisitions pour le département des Estampes et de la photographie

Maître Paul Talbourdet et Monsieur Olivier Sichel pour leurs dons contribuant au fonctionnement courant de l'association

Enfin, la refonte du site Internet a été réalisée grâce à un don de Monsieur Jean-René Alonso



Vos dons permettent l'enrichissement des collections patrimoniales de la Bibliothèque nationale de France. Votre donation sur notre site est 100 % sécurisée et vous donne droit à une déduction fiscale de 66 %.

[www.amisbnf.org](http://www.amisbnf.org)

- Deux importantes lithographies de **Kiki Smith** auprès de l'imprimeur/ éditeur ULAE (Universal Limited Art Editions) à New York (Etats-Unis)
- Une estampe de **Miró** (destinée à compléter l'important fonds de cet artiste à la BnF) proposée par la galerie Lelong
- Trois estampes de l'artiste **Jaume Plensa** (Galerie Lelong)



**Kiki Smith**

Figure majeure de l'art américain des trois dernières décennies, l'artiste américaine Kiki Smith développe depuis les années 80 une réflexion singulière sur la condition humaine, la fragilité et la force de l'être humain et son inscription dans l'univers à travers une exploration de l'imagerie du corps féminin et l'évocation d'un bestiaire fantastique inspiré de l'enfance et de l'imaginaire des contes de fées. L'estampe constitue pour Kiki Smith un espace de recherche essentiel qu'elle a investi depuis ses débuts, parallèlement à son travail en sculpture. Elle a pratiqué la sérigraphie, puis la gravure sur linoléum et sur bois avant de travailler la gravure en taille-douce et la lithographie.

Les deux estampes acquises par la BnF sont des lithographies datant de 1990 et

1991, exécutées au début de la longue et fructueuse collaboration de l'artiste avec l'atelier l'ULAE (Universal Limited Art Editions) et son directeur Bill Goldston. Ce sont des estampes « historiques », rares sur le marché, que Bill Goldston ne souhaitait céder qu'à une institution publique de renom

### *Untitled (Hair) 1990*

Lithographie sur papier japon

98,8 x 91,5 cm

Exemplaire 27/54

### *Banshee Pearls 1991*

Lithographie en 12 planches

57,8 x 77,8 cm chaque

planche

Exemplaire 3/5



**Miró**

Miró a commencé la gravure en 1932 afin d'illustrer *Enfances*, du poète surréa-

liste Georges Hugnet.

C'est Louis Marcoussis qui l'a initié aux techniques de la gravure. L'œuvre achetée a été gravée par Miró dans l'atelier de Marcoussis. Miró a beaucoup pratiqué l'estampe : il aimait les possibilités d'expérimentation offertes par les techniques d'impressions. Le fonds d'estampes de Miró compte près de 480 pièces entrées dans les collections de la BnF, essentiellement grâce au dépôt légal. Les premières œuvres de l'artiste dont le tirage est modeste, n'ont toutefois pas été déposées à l'époque : cette acquisition s'inscrit dans ce souci de tendre à l'exhaustivité de la production imprimée de l'artiste dans les collections de la BnF

### *L'aigle et la femme la nuit, 1938*

Pointe sèche et eau-forte

22,5 x 29,5 cm (cuvette),

33 x 44,5 (feuille). Tirage

à 30 ex. numérotée 30/30

et signée. Cette estampe

a été éditée par Pierre Loeb,

Paris et Pierre Matisse,

New York. Dupin n°22



**Jaume Plensa**

L'artiste espagnol Jaume Plensa (1954-) construit depuis la fin des années 70 une œuvre plurielle et protéiforme qui questionne les notions de réalité et d'illusion, de matériel et d'immatériel. Il a pratiqué dès ses débuts les techniques traditionnelles de l'estampe et combine aujourd'hui procédés traditionnels et nouvelles technologies. Ces acquisitions ont permis de développer ce fonds à la BnF

### *Silhouettes, 2010*

Photogravure sur polymère et gaufrage, eau-forte et découpage

### *Nuria et Irma (noir) 2012*

Gravure sur aluminium

### *Nuria et Irma (noir) 2012*

Gravure sur aluminium

## Prix Heilbronn 2016

Le jury du prix Heilbronn s'est réuni le 22 septembre 2016 à Richelieu et a retenu deux œuvres dont ces *Evangelia pourprés*<sup>1</sup>, ornées d'un diptyque d'ivoire sculpté. Cette reliure a été présentée pour la première fois dans le cadre de l'exposition *Les Temps Mérovingiens* qui a eu lieu au Musée de Cluny du 17 octobre 2016 au 31 janvier 2017 ; elle était exposée dans une vitrine aux côtés d'autres ivoires de facture similaire, la pyxide et le saint Paul du Musée de Cluny, ainsi que le saint Pierre du trésor de la cathédrale de Tongres

Le jury a également retenu le *Boccace des nobles maleureux* de Giovanni Boccaccio (1494)



1. **Evangelia pourprés**  
dits de Saint-Lupicin  
Evangelia [Evangelies  
de Saint-Lupicin]  
Nord ou est de la France,  
second quart-milieu  
du IX<sup>e</sup> siècle  
Parchemin, 170 ff  
Reliure de maroquin rouge  
au chiffre de  
Louis XVIII ornée d'un  
diptyque d'ivoire sculpté  
en Gaule au VI<sup>e</sup> siècle  
(département  
des Manuscrits)

Les Amis de la BnF,  
Mr Heilbronn  
et les membres du CA ont pu  
bénéficier de visites privées  
de l'exposition au Musée  
de Cluny

# ADOPTER UN LIVRE

L'Association des amis de la Bibliothèque nationale de France qui contribue par ses dons et ses actions à l'enrichissement des collections de la Bibliothèque, a lancé l'opération « Adoptez un livre » en 2011. Depuis, cette opération a permis de soutenir la numérisation du patrimoine écrit de la BnF et plus de 300 ouvrages ont déjà été adoptés.

# 69

## LIVRES ADOPTÉS en 2016

musée  
de la chasse et  
de la nature



### Partenariat avec le Musée de la Chasse et de la Nature

Plus de 60 ouvrages numérisés dans le cadre de l'opération « Adoptez un livre ». La Fondation François Sommer (Musée de la Chasse et de la Nature) renouvelle ses actions de mécénat en collaborant à cette opération, permettant ainsi la diffusion de manuscrits et d'ouvrages précieux sur Gallica. L'industriel François Sommer (1904-1973), son fondateur, était en effet chasseur, mais aussi bibliophile et collectionneur. Le 14 juin 2016, Philippe Dulac, président de la Fondation François Sommer pour la chasse et la nature, et Laurence Engel ont signé une convention de coopération documentaire et numérique en présence d'Olivier Sichel, Président des Amis de la BnF, soulignant ainsi l'action complémentaire réalisée par les Amis de la BnF à travers l'opération « Adoptez un Livre ».

### Partenariat Gallica

Présentation des livres adoptés sur le blog de Gallica

➔ <http://gallica.bnf.fr>

Mise en place d'une chronique régulière sur le blog de Gallica permettant de présenter et de valoriser les livres adoptés. Chaque billet est relayé sur les réseaux sociaux de Gallica. Vous pouvez retrouver les livres adoptés sur Gallica

{ BnF Gallica

## Focus sur un ouvrage adopté :

### *Les Français peints par eux-mêmes* *Encyclopédie morale du dix-neuvième siècle*

*Les Français peints par eux-mêmes* est une gigantesque entreprise éditoriale, réunissant les auteurs et illustrateurs les plus connus du XIX<sup>e</sup> siècle.

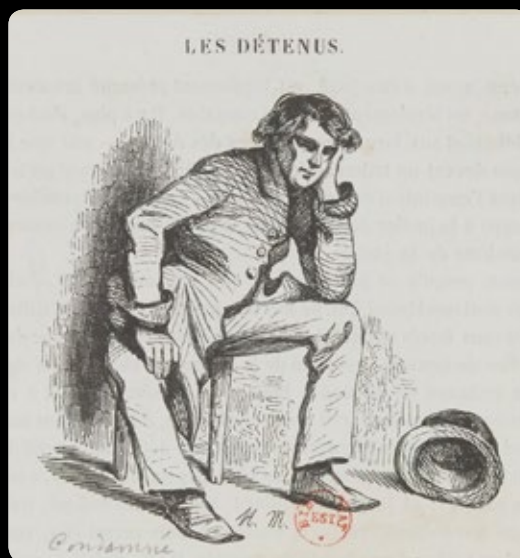
Avec humour, ils font le portrait de leurs

contemporains, voire leur propre auto-portrait. Épiciers, colporteurs, marchand de parapluie, grisette, grande dame de 1830... tous les types imaginables sont recensés ! 422 livraisons soit 9 volumes composent cette « encyclopédie morale du XIX<sup>e</sup> siècle » éditée par Léon Curmer entre 1840 et 1842. Il

passa commande à plus de deux cents contributeurs - auteurs, journalistes, illustrateurs, graveurs. Il incarne ainsi la figure moderne de l'éditeur tel que nous le connaissons aujourd'hui, orchestrant tous les corps de métier depuis la conception de l'ouvrage jusqu'à sa vente. Cinq volumes sont consacrés à Paris, trois à



la Province et un tome supplémentaire est intitulé « Prisme ». Plus d'une centaine d'auteurs contribuent : Balzac prend la plume pour peindre sans concession la femme de province, Charles Nodier, bibliothécaire à l'Arsenal, se dépeint en amateur de livres, Elias Regnault rend hommage à sa profession - l'éditeur, « talisman magique qui ouvre les portes de l'immortalité »...



La jeune adoptante et étudiante, Claire Jeantet, précise qu'elle a découvert « cet ouvrage, *Les Français peints par eux-mêmes*, un peu par hasard, en flânant dans la bibliothèque de mes grands-parents à la recherche de livres traitant du XIX<sup>e</sup> siècle pour un exposé d'histoire en hypokhâgne. Entre l'Encyclopédie des farces et attrapes et *Le Capital* de Karl Marx en polonais, j'ai découvert cette perle : une réédition de morceaux choisis des *Français peints par eux-mêmes* ».

Vous pouvez  
feuilleter l'ouvrage  
sur Gallica  
<http://gallica.bnf.fr>



## Focus sur un ouvrage adopté :

*Les Gourmandises de Charlotte*, de Jeanne Samary, illustré par Job et préfacé par Edouard Pailleron

Si *Les Malheurs de Sophie* (1858) de la Comtesse de Ségur ont traversé les âges, *Les Gourmandises de Charlotte* (1890) sont méconnues des jeunes

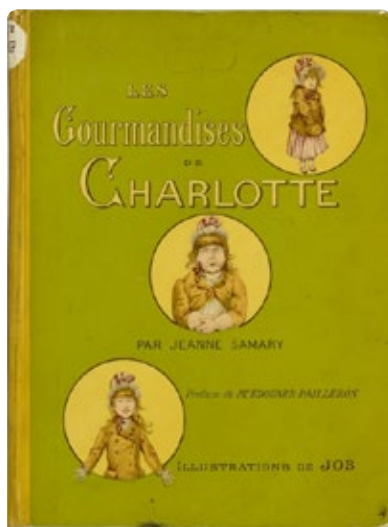
lecteurs. Pourtant, Jeanne Samary signe, chez le même éditeur, Hachette, son unique ouvrage qui n'en est pas moins passionnant pour tous ceux qui s'intéressent à l'histoire de la littérature de jeunesse.

Fable moralisatrice, l'album met en scène Charlotte, une petite fille de 4 ans qui ne veut manger que du sucre et rapetisse de page en page, jusqu'à devenir la servante d'un rat !

Bien décidée à retrouver les

plaisirs de l'enfance, Charlotte mange à nouveau mais... grossit trop. Heureusement, l'histoire est morale et, grâce aux recommandations du docteur, « Charlotte mange tout ce qu'on veut et obéit si bien à son papa et sa maman, qu'au bout d'un mois elle est devenue la plus jolie petite fille de Paris » ! Jeanne Samary, comédienne, vous est peut-être familière, car Auguste Renoir a réalisé une douzaine de portraits de cette jeune femme. Le préfacier des *Gourmandises de Charlotte*, Edouard Pailleron, auteur dramatique, ne manque pas d'ironie à l'égard du texte de la jeune femme, rappelant qu'il n'y a rien de littéraire dans l'exercice auquel elle se livre et qu'il s'agit avant tout d'une œuvre pédagogique qui doit influencer les enfants en leur permettant d'avoir une meilleure alimentation.

Si le texte est de facture classique, il permet de découvrir l'œuvre de Job – de son vrai nom Jacques Onfroy de Breville –, un célèbre illustrateur du XX<sup>e</sup> siècle qui a notamment illustré des ouvrages sur l'Histoire à la gloire des héros de la nation. Murat, Le Grand Napoléon des petits enfants, Jouons à l'histoire, Louis XI, Napoléon, Bonaparte sont des ouvrages à succès lus par des générations d'enfants !



Doté d'un grand sens du détail, il réalise un travail remarquable pour ce texte dont la mise en page, soignée, n'est pas sans rappeler l'univers théâtral. Les illustrations sortent du cadre, des frises ornent les pages, et l'illustrateur se plaît à représenter toutes les frasques de cette petite fille tombant dans la soupière ou aux prises avec Mr Le Rat.



Nous avons interrogé « l'adoptante », Marianne V., sur le choix de cet ouvrage qu'elle dédie à son arrière grande tante qui a offert à ses neveux et nièces, *Les Gourmandises de Charlotte* : « Ce livre est un délicieux souvenir de lecture chez ma grand-mère. J'ai eu par la suite la surprise de lire que c'était également le cas pour Simone de Beauvoir dans *Mémoires d'une jeune fille rangée*. Les illustrations de Charlotte ont un chic tout parisien et sont encore délicieuses à regarder ! »

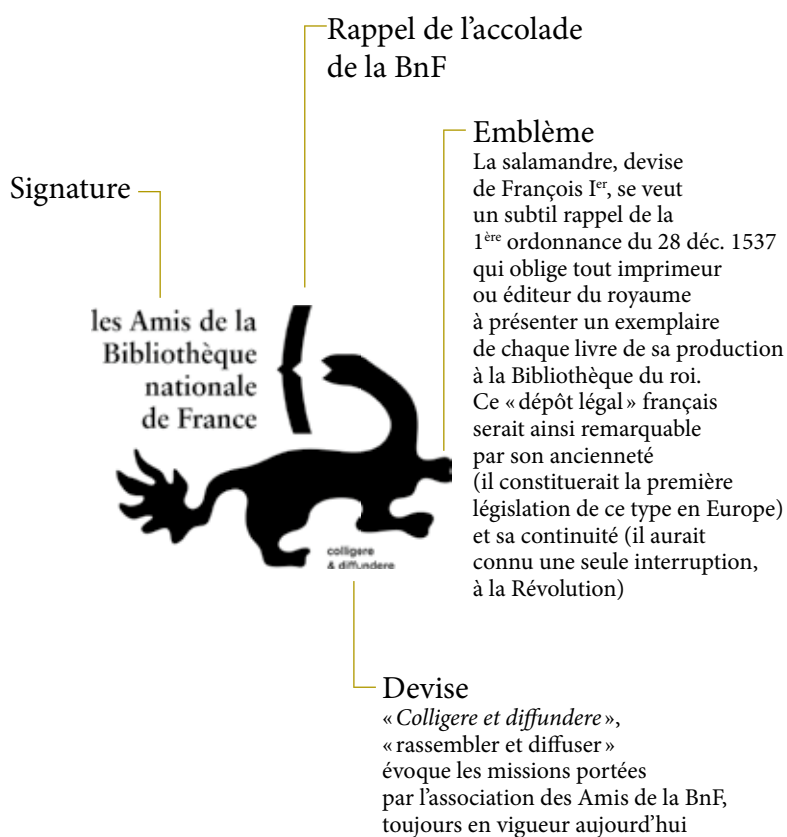


LA VIE  
DE L'ASSOCIATION

3

# NOUVELLE IDENTITÉ GRAPHIQUE

Dans le courant de l'année 2016, et en vue de la refonte du site Internet des Amis de la BnF, le graphiste Aurélien Farina a travaillé sur une nouvelle charte graphique permettant de mieux rendre compte de l'histoire de l'Association, tout en témoignant de son envie de se tourner résolument vers l'avenir



La typographie Gaillard une adaptation contemporaine d'un caractère typographique dessiné vers 1570 pour Robert Granjon. Cette version réalisée par Matthew Carter en 1978 reprend les tracés étonnamment moderne de Granjon



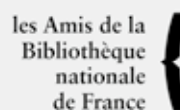
Forme allongée



Forme simple



Forme intermédiaire



Forme minimale

1.

Les modules qui peuvent se combiner suivant les besoins des supports de communication



3.

Le logo des Amis de la BnF en 1927

En outre, Isabelle Dumontaux réalise depuis le début de l'année 2016 les programmes culturels et les bulletins d'information de l'association déclinant ainsi la nouvelle identité graphique des Amis de la BnF

**LES TEMPS MEROVINGIENS**  
Maison de Cluses

**AGENDA CULTUREL N°1**  
EXPOS VERCOULETTES RENCONTRES LIVRES JANV/17

**DECouvrez LA ZINE RENOVEE DU SITE RICHELIEU**

**PASCAL LE COEUR ET LA RAISON**

**FÉV/17**  
**BAKST - DES BALLETS RUSSES À LA HAUTE COUTURE**  
Maison de Cluses

**MARS/17**  
**LAUREL PARKER BOOK**

**LES COLLECTIONS DE PHOTOGRAPHIE CONTEMPORAINE DE LA BnF**

**AVR/17**  
**SALON INTERNATIONAL DU LIVRE RARE ET DE L'OBJET D'ART**

**DEPARTEMENT DE LAUDONNOIS**

**EXPOSITIONS NUMEREUSES ET EDITIONS MULTIMEDIAS DE LA BnF**

**LES COLLECTIONS DE PHOTOGRAPHIE CONTEMPORAINE DE LA BnF**

**AVR/17**  
**SALON INTERNATIONAL DU LIVRE RARE ET DE L'OBJET D'ART**

**DEPARTEMENT DE LAUDONNOIS**

**EXPOSITIONS NUMEREUSES ET EDITIONS MULTIMEDIAS DE LA BnF**

**LES COLLECTIONS DE PHOTOGRAPHIE CONTEMPORAINE DE LA BnF**

**AVR/17**  
**SALON INTERNATIONAL DU LIVRE RARE ET DE L'OBJET D'ART**

4.

**MADAME, MONSIEUR,**  
Bulletin N°4 SEPT/16

**REGARDS SUR LA BnF**  
DAVID POTTIER

**AGENDA**

**À VENIR en octobre 2017**

**INFOS PRATIQUES**

**AGENDA**

**À VENIR en octobre 2017**

**INFOS PRATIQUES**

4. Les programmes et bulletins présentent les sorties culturelles proposées aux adhérents et mettent en avant l'actualité de l'association

**AGENDA CULTUREL N°2**  
EXPOS RENCONTRES LIVRES AVRIL/17

**MAI/17**  
**LES PAYSANNS**

**JUIN/17**  
**LES PAYSANNS**

**AGENDA**

**À VENIR en octobre 2017**

**INFOS PRATIQUES**

**MADAME, MONSIEUR,**  
Bulletin N°2 AVRIL/17

**REGARDS SUR... LE DON VITRY**

**AGENDA**

**À VENIR en octobre 2017**

**INFOS PRATIQUES**

**AGENDA**

**À VENIR en octobre 2017**

**INFOS PRATIQUES**

5.



5. Les flyers sont mis à disposition des publics sur les différents sites de la BnF

# PARTENARIATS

## Partenariats pérennes avec les Sociétés d'Amis des institutions culturelles franciliennes

Nous avons créé un consortium rassemblant une douzaine de sociétés d'Amis avec lesquelles nous partageons, outre les visites, nos pratiques professionnelles, la valorisation et la communication des expositions et de l'action culturelle des structures auxquelles nous sommes rattachées



*Miquel Barceló.*

*Sol y sombra*

Les Amis de la Maison Rouge et les Amis du Quai Branly

*Les chorégraphes*

*américains à l'Opéra*

Les Amis de la Philharmonie et l'association « Un soir, un musée, un verre »

Visites

des expositions de la BnF pour les Sociétés d'Amis en 2016

*La France d'Avedon*

*Vieux Monde, New Look*

Le Cercle de la Photographie des Amis du Quai Branly et Les Amis de la Maison Rouge

*La franc-maçonnerie*

Les Amis du Musée de la franc-maçonnerie

*Pascal, le cœur et la raison*

Les Amis de l'IMA

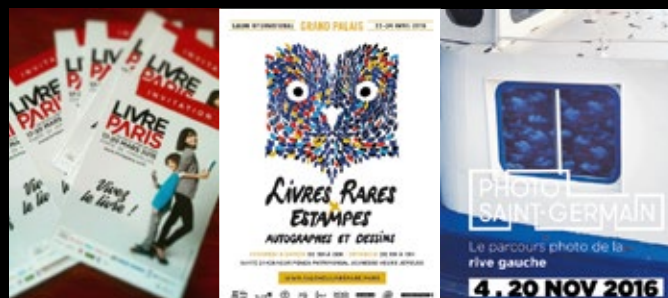


## Des nouveautés !

Des partenariats pérennes avec

- Le Salon International du Livre Rare
- Le Syndicat national de l'édition | Salon du Livre de Paris
  - Le Festival Multiple Art Days
  - Le Festival Photo Saint-Germain
    - Paris Musées

Permettant d'élargir la gamme des avantages



# LES ADHÉRENTS

# 630

## adhérents

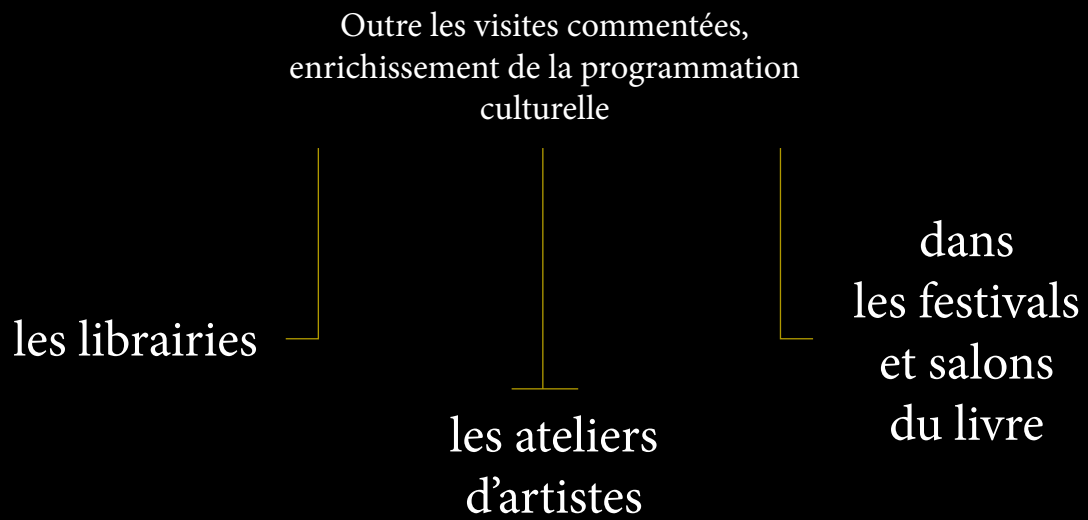
au 31 décembre 2016

Très bon taux  
de renouvellement

82 cartes offertes  
aux donateurs du Bréviaire de Poissy  
en septembre 2016

+ 10 % d'adhésions  
au 4<sup>ème</sup> trimestre 2016






# REJOIGNEZ LES AMIS DE LA BnF

Les Amis de la BnF ce sont les administrateurs, les donateurs, les partenaires financiers et opérationnels et ceux qui nous encouragent au quotidien dans notre mission. Mais ce sont aussi les adhérents qui s'engagent à nos côtés et votent chaque année des décisions majeures pour notre association. Vous aussi, adhérez aux Amis de la BnF personnellement ou au nom de votre institution ou de votre entreprise



J'adhère en ligne  
[www.amisbnf.org](http://www.amisbnf.org)

## Les avantages offerts aux adhérents



Entrée gratuite et coupe-file aux expositions de la BnF	Tarif préférentiel : <i>les Nouvelles de l'Estampe</i> , la <i>Revue de La Bibliothèque nationale de France</i> , la carte Sésame, la carte Paris Musées, 5 % de remise à la librairie de la BnF (site F.Mitterrand)
Invitations aux vernissages	
Visites privées des expositions de la BnF	
Découverte des trésors de la BnF et visites privilégiées de ses départements	Entrées gratuites, journées offertes et invitations pour des salons du livre et des expositions dans les musées partenaires
Envoi du magazine <i>Chroniques</i>	
Envoi trimestriel du programme culturel et de la lettre d'information des Amis de la BnF	Visites privées d'ateliers (relieurs, imprimeurs, typographes, illustrateurs, etc.)
	Sorties et voyages culturels



# NOS RESSOURCES

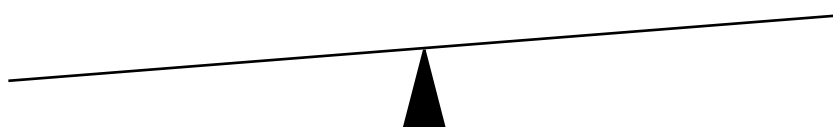
4

# COMPTE DE RÉSULTAT 2016

Exploitation courante			
<b>Charges</b>	.	<b>Produits</b>	.
Salaires	33 648	Cotisations	28 089
Charges salariales	15 705	Produits sorties	2 950
Fournitures, repro, etc.	911	Dons O. Sichel, P. Talboudet Aubry Grand Donateur	35 299
Visites	2 855	Don Alonso	5 600
Comptables et commissaire aux comptes	3 622	Adoptez un livre	894
Charges diverses	1 805	Don Musée de la Chasse et de la nature Adoptez un livre	3 782
Frais bancaires	494		
Refonte site internet et maintenance	5 607		
Factures Innovcom et DRE	3 005		
Mécénat du Musée de la Chasse	1 539		
Résultat d'exploitation	7 422	Produits financiers	417
Exploitation exceptionnelle			
Achat estampes pour le dép. des Estampes et de la Photographie-BnF	48 860	Don C. Delepaire	51 286
Don Heilbronn (restauration d'œuvre)	9 000	Don H. Heilbronn	9 000
Facture Woolworth (Don 2014)	4 151		
Résultat 2016	6 115		.
<b>Total 137 317</b>		<b>Total 137 317</b>	

Au 31 décembre 2016, le total des produits d'exploitation s'élève à 137 317€.

Au 31 décembre 2016, les cotisations versées en cours d'exercice et rattachées à l'exercice 2017 s'élèvent à 24 008€ ; elles étaient de 10 878€ en 2015



Le résultat est excédentaire  
et s'élève à 6 115 €

Actif		Passif	
Immobilisation		Fonds propres	
Matériel bureau	0	Réserves	31090
		Fonds asso	10880
Sous-total stock	.	Report à nouveau	-6082
Marchandises	1753	Sous-total (1)	35888
Amortissement et provision	1753	Résultat 2016	6115
		Emprunts et dettes	
Autres créances		Fournisseurs et comptes rattachés	54553
Personnel	.	Charges fiscales et sociales	8669
Autres	14807	Autres	11577
Placements et disponibilité		Cotisations perçues et autres PCA	24008
disponibilité	125609	Sous-total (2)	98807
Charges constatées d'avance	394		
<b>Total</b>	<b>140 810</b>	<b>Total</b>	<b>140 810</b>

Exploitation courante			
Charges		Produits	
Salaires	32 400	Cotisations	30000
Charges sociales	14 580	Produits financiers	.
Divers	911	Don O. Sichel,	20000
Comptable	2 800	Don P. Talboudet	20000
		Produits divers	2000
Assurance (Maif)	220	Don autres	2000
Frais bancaires	500	Don Alonso	6000
Site internet et maintenance	5000	Don P. Zoumeroff	5000
Communication (Don Alonso)	6000	Adoptez un livre	4000
Bibliographie Zoumeroff (site internet)	5000		.
Facture Inovcom-DRE	3500		
<b>Total</b>	<b>150 000</b>	<b>Total</b>	<b>150 000</b>
Charges et produits exceptionnelles			
Don œuvres Bnf	50000	Don C. Delepaire	50000
Restauration ouvrages/prix Heilbronn	11000	Don H. Heilbronn	11000
Reconstitution fonds propres	19000		9000
<b>Total</b>	<b>150 000</b>	<b>Total</b>	<b>150 000</b>

Au 31 décembre 2016, le total du bilan s'élève à 140 810€

Il faut souligner le redressement des comptes de l'association et la reconstitution des fonds propres

Le budget 2017 doit pérenniser l'équilibre des comptes, notamment en développant le nombre d'adhérents et les sources de financements

Monsieur Jean-Marc Lanfranchi, commissaire aux comptes présente son rapport. Il confirme ne pas avoir relevé d'anomalies et certifie la régularité et la sincérité des comptes

630  
adhérents

69  
livres adoptés

60  
ouvrages adoptés par  
le Musée de la Chasse  
et de la Nature

2

restaurations

d'un évangile carolingien (VI<sup>e</sup> siècle)  
présenté lors de l'exposition  
« Les Temps Mérovingiens »  
au Musée de Cluny et du *Boccace  
des nobles malheureux* de Giovanni  
Boccaccio (1494)

22  
institutions  
culturelles  
partenaires

LES CHIFFRES 2016  
DE L'ASSOCIATION

2  
voyages à Lyon  
et à Londres

6

œuvres  
exceptionnelles  
de Kiki Smith, Miró et  
Jaume Plensa intègrent  
les collections de la BnF

51  
événements  
culturels

320  
amis présents  
aux événements  
programmés

# QUI SOMMES-NOUS ?

Qui sont les Amis de la BnF? Une association réunissant des amoureux du livre et de la culture qui manifestent leur soutien à l'action de la Bibliothèque nationale de France par des dons ou une simple adhésion. Autrement dit, chacun de nous. Car même si l'enrichissement des collections patrimoniales repose surtout sur le dépôt légal et la subvention annuelle de l'État, la générosité des particuliers permet aussi à la BnF d'acquérir des trésors, du manuscrit aux estampes ou aux livres d'artistes en passant par les monnaies et médailles anciennes, les globes ou les cartes. L'association des Amis de la BnF, plus que centenaire, continue à tisser des liens entre le monde des bibliothèques et leurs publics

En 1913, un groupe de savants, d'artistes, d'universitaires et d'amateurs éclairés, réunis autour de l'académicien Francis Charmes, de Salomon Reinach, Pierre Champion et Henri Béraldi ont pour ambition de mieux faire connaître les richesses de la Bibliothèque nationale en créant la Société des Amis de la Bibliothèque nationale (SABN)

Reconnue d'utilité publique en 1927, elle s'efforce depuis de maintenir cette grande tradition

En 1995, la Société des Amis de la Bibliothèque nationale et les Amis de la Bibliothèque de France ont fusionné pour former l'Association des amis de la Bibliothèque nationale de France

L'Association est dirigée par un Conseil d'administration dont les membres sont élus par l'Assemblée générale pour des mandats de 3 ans, renouvelables

# NOS MISSIONS

Contribuer à l'accroissement des collections en développant les actions de mécénat, favoriser le rayonnement des projets culturels conduits par la Bibliothèque, telles sont les missions que s'assigne l'Association des amis de la Bibliothèque nationale de France

Ses relations et ses contacts étroits avec l'établissement lui permettent d'offrir à ses adhérents de nombreux avantages qui leur donnent l'occasion de mieux découvrir les trésors de la Bibliothèque, de pénétrer au cœur de ses différents départements, et de participer de façon privilégiée aux activités organisées par la Bibliothèque, aussi bien sur les sites de Tolbiac, qu'à Richelieu, l'Arsenal ou l'Opéra



[www.amisbnf.org](http://www.amisbnf.org)

[contact@amisbnf.org](mailto:contact@amisbnf.org)

01 53 79 82 64

Au bureau des Amis de la BnF :  
le lundi : 14h30 à 16h30  
du mardi au vendredi :  
10h à 13h et 14h30 à 16h30

**BnF**

Quai François Mauriac  
75706 Paris Cedex 13

**{BnF}** Bibliothèque nationale de France

[www.bnf.fr](http://www.bnf.fr)

**{BnF}** Gallica

Présidente de la BnF  
**Laurence Engel**

Directrice générale  
**Sylviane Tarsot-Gillery**

Président  
**Olivier Sichel**

Secrétaire Général  
**Christian Berst**

Trésorier  
**Paul Talbourdet**

Membres du Conseil  
**Alain Aubry**  
**Henri Le More**  
**Marie-Claude Char**  
**Catherine Delepelaire**  
**Hubert Heilbronn**  
**Laurent Nebot**  
**Bénédicte Selfslagh**  
**Denis Varloot**  
**Philippe Zoummeroff**  
**Antoine Frérot**

Déléguée générale  
**Anne Clerc**

Conception graphique  
et réalisation  
**Isabelle Dumontaux**

Crédits iconographiques  
Couverture : ©BnF-Gallica, p. 5,  
6 et 7 : ©BnF-Gallica, p. 8 en  
haut : ©Yann Kebbi - <http://studio002.fr/>, p. 8 milieu : ©Mairie  
de Paris, p. 8 en bas : ©Musée  
du Quai Branly, Paris, p. 9 col.  
de gauche : ©Institut du Monde  
Arabe, Paris, p. 9 2<sup>ème</sup> col. en  
haut : ©Syndicat national de la  
Librairie Ancienne et Moderne,  
Paris, p. 9 2<sup>ème</sup> col. en bas : ©La  
Maison Rouge et Sèvres-Cité de  
la Céramique, p. 9 col. de droite :  
©National Gallery, Londres,  
p.13 en haut à droite : ©Musée  
de Cluny, Paris, p. 14 : ©Musée  
de la Chasse et de la Nature et  
logo ©BnF-Gallica, p. 15 et 16 :  
©BnF-Gallica, p. 18 : ©Aurélien  
Farina, p. 19 : ©Isabelle  
Dumontaux, p. 22 © BnF



## CONTACTS

[contact@amisbnf.org](mailto:contact@amisbnf.org)

+ 33 (0)1 53 79 82 64

## ADRESSE

Bibliothèque nationale de France  
Quai François Mauriac  
75 706 Paris Cedex 13

## SITE WEB

[www.amisbnf.org](http://www.amisbnf.org)

---

Facebook : @AaBnF

Twitter : @AmisBnF

les Amis de la  
Bibliothèque  
nationale  
de France

